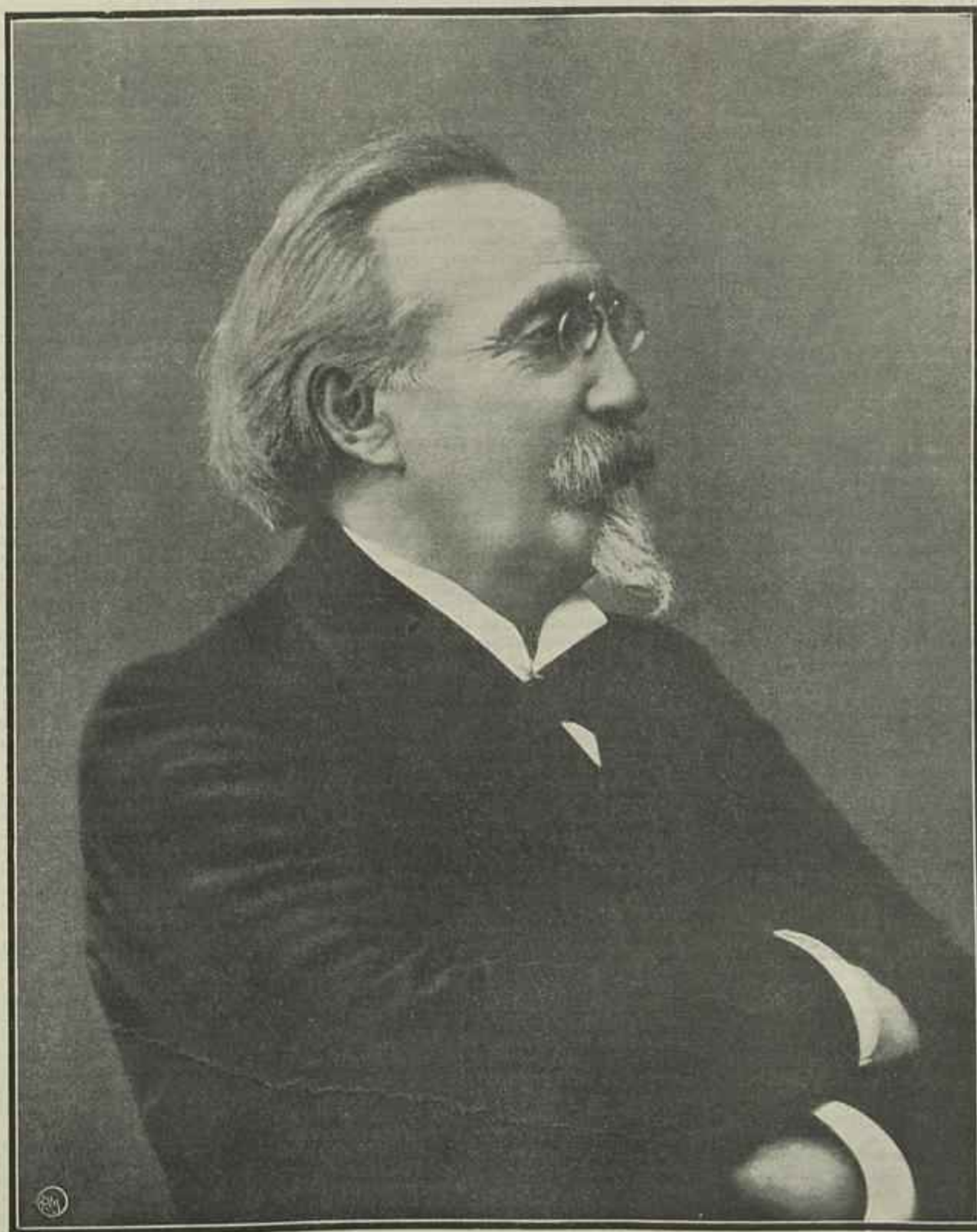


# OCCIDENTE

REVISTA ILLUSTRADA DE PORTUGAL E DO EXTRANGEIRO

Editor e Director-proprietario: CAETANO ALBERTO DA SILVA

Preços de assignatura	Anno 35 n.ºs	Semest. 18 n.ºs	Trim. 9 n.ºs	N.º à entrega	34.º Anno — XXXIV Volume — N.º 1176	Redacção — Atelier de gravura — Administração Lisboa, L. do Poço Novo, entrada pela T. do Convento de Jesus, 4 Composto e impresso na Typ. do Annuario Commercial Praça dos Restauradores, 27
Portugal (franco de porte) m. forte...	3\$800	1\$900	650	120	<b>30 de Agosto de 1911</b>	Todos os pedidos de assignaturas deverão ser acompanhados do seu importe e dirigidos à administração da Empresa do Occidente, sem o que não serão attendidos.
Possessões ultramarinas (idem) .....	4\$000	2\$000	700	120		
Estrangeiro e India.....	5\$000	2\$500	850	120		



O PRESIDENTE ELEITO DA REPUBLICA PORTUGUEZA, DR. MANUEL DE ARRIAGA

(Vide Chronica Occidental)





## As Termas das Caldas da Rainha

Para economisar carvão accendemos só uma caldeira e não nos servimos da luz electrica, funcionando o menos possivel as outras machinas auxiliares.

Seguimos ao longo da costa de Oahu, passámos depois entre ella e Kaului, e continuamos pelo circulo maximo. Fóra do abrigo da terra encontrámos vento geral do ENE e bom tempo. A's 3 da tarde do dia 4 marcamos pelo travez de BB a ilha de Modu Manu.

A's 7 h. e 20 m. do dia 7 cruzamos o paquete *Siberia* da Pacific Mail, com quem communicámos pelo telegrapho; o dia 9 desapareceu do nosso calendario por passarmos no meridiano de 180° de Greenwich, a 13 passou-nos o *Tenyo Maru* que seguia para o Japão e cruzámos o *China* que ia para Honolulu. Telegraphamos a a ambos pedindo para dar boas noticias nossas. Mudámos varias vezes de caldeira por ter n'ellas apparecido agua salgada proveniente dos condensadores.

No dia 13 fizemos um exercicio geral de postos de incendio e no dia 14 de postos de combate fazendo fogo toda a artilharia. No dia 15 começou a soprar SW fresco acompanhado de aguaceiros que durou até ao meio dia de 16. O vento rondou então para NE, o mar cahiu e resolvemos então aproveitar a sota para atravessar o mais depressa possivel a região provavel da trajectoria dos tufões.

Accendeu-se a outra caldeira e passámos a navegar com uma velocidade de 12 milhas.

No dia 17 baixou o barometro voltando o vento SW com vaga e aguaceiros; no dia 18, po-

prevenimos pelo telegrapho o nosso consul em Yokohama da proxima chegada.

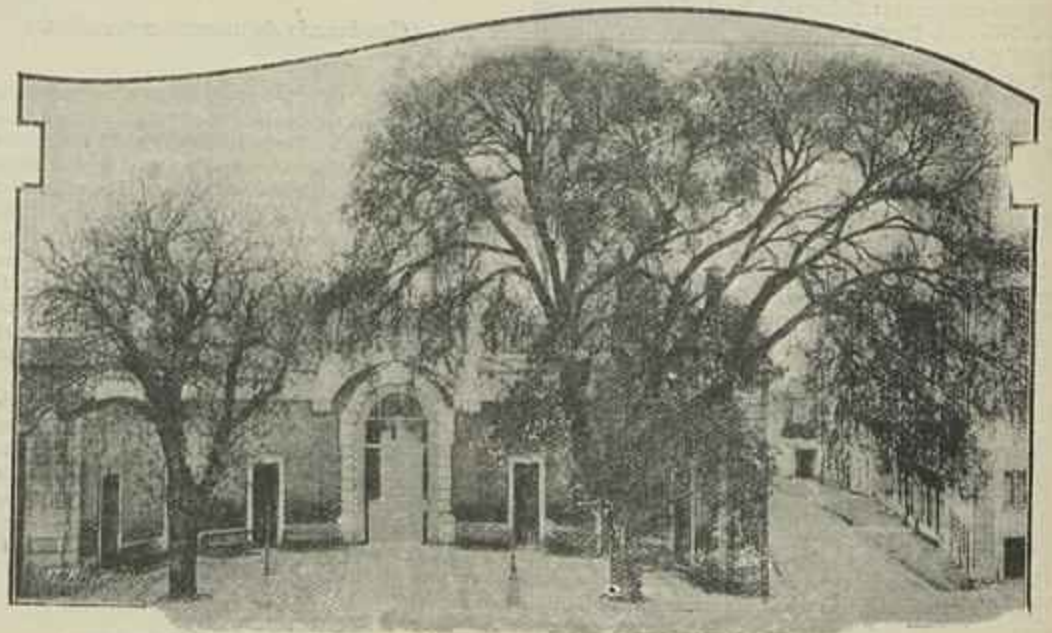
Continuando com uma velocidade entre 12 e

13 milhas, determinámos ás 4 a. m. do dia 19 um ponto muito exacto por Venus, Fomalhaut, e Vega, o que era indispensavel visto irmos atravessados ao Kuro-Súvo e ser possivel encontrar nevoeiro na costa.

Avistámos a costa do Japão pelas 9 horas da manhã e navegando a demandar Yokohama, entrámos ao meio dia no canal de Uraga e fundeámos fóra do porto artificial perto do navio almirante francez *Montecalm* e do cruzador austriaco *Kaiserin Elisabeth*. Salvámos em seguida á terra e ao almirante francez.

foi correspondida, facto de que a auctoridade maritima me pediu desculpa.

Trocámos visitas com o contra-almirante fran-



ENTRADA DO PARQUE



OS PAVILHÕES

De Yokohama a Kobe

A salva á terra em Yokohama não nos foi correspon-

dida. Soubemos depois que nos portos japonezes só retribuem as salvas os navios de guerra fundeados nos portos. Como não havia navio algum japonex fundiado em Yokohama, a salva não



O CLUB

rém, tornou o vento a rondar para o NW, cahindo o mar que já nos atrazava mais de duas milhas por hora.

A' meia noite

cez de Castries a bordo do *Montcalm*, capitão de mar e guerra Oskar Hansa a bordo do cruzador austriaco *Kaiserin Elisabeth* e capitão do porto Kingo Ishü. O porto de Yokohama tem hoje um grande movimento de vapores e foi completamente transformado depois da ultima vez que ali estive ha 22 annos. Em frente da cidade, n'uma extensão de 2:500 metros, construiu se um porto artificial formado por dois molhes entre os quaes existe uma entrada com a largura de 230 metros. Dentro do porto existe uma ponte caes com 550 metros de comprido á qual atracam os maiores paquetes. Sobre esta ponte corre uma via ferrea e estão collocados guindastes cuja força varia entre 10 e 60 toneladas.

Necessitava substituir alguns tubos dos condensadores que estavam fendidos e proceder a uma completa limpeza interior nos tubos das caldeiras, serviços que o pessoal da machina me declarou não poder executar em menos de doze dias. Não podendo dispôr da machina, o fundo exterior não é muito seguro e por isso fiz diligencia e consegui que o navio entrasse no porto interior no dia seguinte ao da nossa chegada, 20 de junho. Um pratico da capitania amarrou o navio a dois ferros no porto interior com 45 braças de amarra em cada ferro. As auctoridades japonezas não gostam de fazer entrar os navios de guerra para dentro dos molhes afim de reservar o abrigo para os navios de commercio cujo numero augmenta constantemente.

(Continúa.)



A PRAÇA DA REPUBLICA

A. PINTO BASTO.  
Capitão de fragata

## As Termas das Caldas da Rainha

Quando Lisboa quasi que emigra para as termas nacionaes e estrangeiras, é de actualidade falar dessas termas, que se encontram por varios pontos do país, essencialmente rico em aguas mineraes de toda a especie, como as não ha melhores no estrangeiro.

Convém tanto insistir neste ponto, como nas comodidades, hygiene e goso de hospedagem que as termas portuguezas devem oferecer aos aquistas, pois isto falta em muitas dellas, para serem preferidas ás estrangeiras, que a par das qualidades das suas aguas, algumas bem inferiores ás portuguezas, são verdadeiras estancias de recreio, em que tanto tem influido todas as innovações da ciencia como os recursos da arte.

Entre as mais afamadas termas do nosso país, occupa um dos primeiros logares as das Caldas da Rainha, que são objecto destas linhas. São as mais antigas, porventura as mais preconizadas por suas qualidades terapeuticas, o que lhe tem permitido a justa fama secular.

Como estancia de verão é tambem das mais concorridas, por nacionaes, notando-se, porém, a falta de estrangeiros, que poucos ali concorrem, seguramente por ignorarem esta deliciosa estancia, que hoje já oferece comodidades apreciaveis. E' vêr a vida que ali se desenvolve nesta quadra do anno, em que se reúne a média de 4:000 aquistas.

Sobre as diversões que esta estancia oferece diz o sr. J. A. Ferreira Madail numa bella monografia das Caldas da Rainha:

«Possue a vila dois belos parques que



CHAFARIZ DAS BICAS

saltos de obstaculos muito variados, saltos em altura, percurso de caça, corridas a trote e muitos outros exercicios em que os cavaleiros mostram a sua pericia e as excellentes qualidades das suas montadas.»

«Os vencedores recebem valiosos premios, e a concorrência é sempre enorme e selecta.»

«Tambem no mesmo local costuma haver, repetidas vezes, tiro aos pombos e concurso de tiro ao alvo.»

«Além dos jogos e diversões nos parques, que ficam indicados, tem o hospital, como ponto de reunião para os frequentadores das termas, o Club de Recreio, em que todas as noites se faz ouvir um sexteto, executando musicas de concerto durante uma hora, seguindo-se o baile.»

«O Club, tem tambem sala de bilhar e salas de jogo de vasa, e, se não é luxuoso, tem salas bastante espaçosas e arejadas, iluminadas a luz eléctrica, e passam-se ali as noites agradavelmente.»

«No Club se distribuem os premios do concurso hipico, das regatas no lago, dos raids de senhoras e outros torneios e se dansam animados cotillons.»

Esta sucinta descrição mostra bem as diversões que os aquistas encontram nesta estancia, uma das que melhor rivalisa com as estrangeiras.

Se se atender ao mais importante para os aquistas, que deve ser a excellencia das aguas, não pôde haver duvida sobre a sua efficacia. E' tradicional, é secular, vem desde os tempos mais remotos até os annos de 1484 em que

carreiros atapetados de musgo, a que foi acrescentada uma formosa alameda de plátanos que já estão bastante desenvolvidos, e que de futuro hade ser um passeio muito apreciavel.»

«Ao lado desta alameda fica a explanada ou hipodromo, onde annualmente, e por iniciativa do Conde de Fontalva, benemerito e desvelado amigo das Caldas, se realisa um concurso hipico, sempre muito disputado e atraente, sendo por tanto de grande beneficio para a povoação.»

«Este concurso realisa se em setembro, e costuma durar quatro ou cinco dias, e consiste em



O CAES DE EMBARQUE DO LAGO



UM TRECHO DO PARQUE

não tem inveja, pelos seus encantos, a muitos que nós admiramos no estrangeiro.»

«Um é situado na baixa, em frente do hospital, o outro, a Cerca ou Mata, fica do lado oposto, na vertente de uma colina. O primeiro tambem chamado passeio da Copa, é povoado de frondosos platanos seculares e de grande variedade de outras arvores, taes como, tillas, choupos, faias, magnolias, palmeiras, grande variedade de coníferas, etc.»

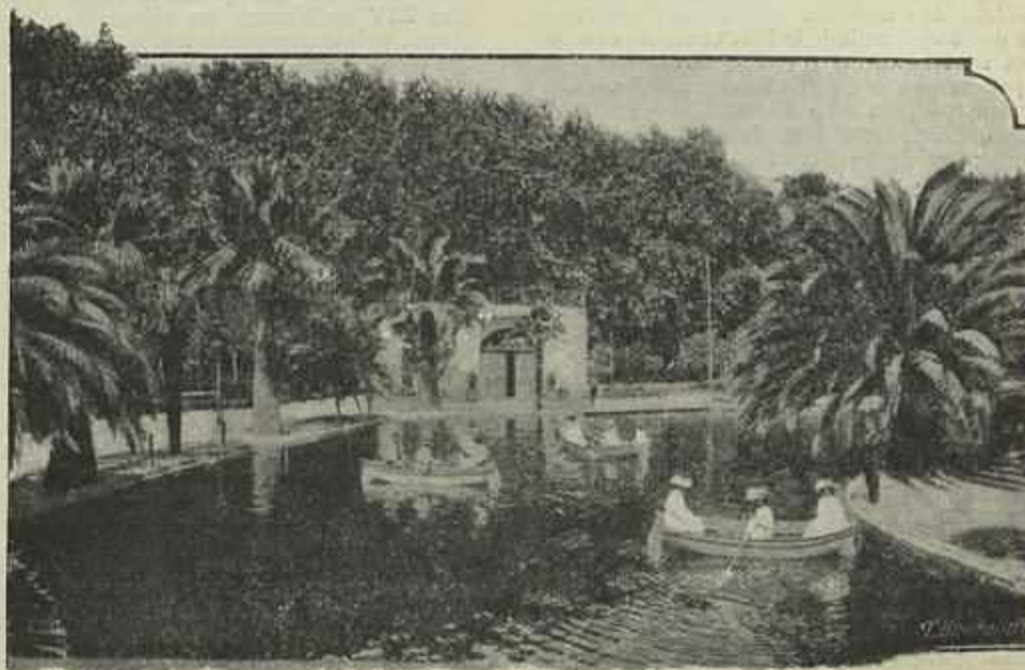
«Jardins primorosamente tratados e ricamente floridos, um belo e grande lago, com a sua ilha arborizada e ajardinada, formam um conjunto agradabilissimo, e tornam este passeio o ponto de reunião predileto dos banhistas.»

«E razão ha para isso, porque a grande variedade de tons da folhagem, o matiz das flores e a deliciosa frescura do arvoredor, tornam este parque encantador e pouco vulgar.»

«Ali se joga o bridge, se conversa, se passeia e se passa o dia agradavelmente.»

«Os botes do lago, os jogos de tennis e de croquet, a patinagem, e a carreira de tiro, proporcionam variadas distrações, amenizadas ainda pelas harmonias da excelente banda da guarda municipal de Lisboa, que ha muitos annos ali se faz ouvir todas as tardes durante o periodo mais concorrido da epoca balnear.»

«Conserva se ainda a velha máta, povoada de grande variedade de arvores, com as suas ruas e



O LAGO







O CASINO INTERNACIONAL, NO ESTORIL.

l'Association que nos Collègues et particulièrement les Comités nationaux, croiraient devoir lui adresser; il les remercie, par avance, de cette collaboration.

#### Fonctionnement de l'Association

##### Comités nationaux

Grâce à l'activité de notre Président actuel, M. le Prof. Dunstan, le Comité constitué à Londres pour assurer la participation des Iles Britanniques au Congrès international de Bruxelles, l'an passé, s'est constitué définitivement en Comité national britannique de l'Association.

Les efforts de M. le Prof. Engler, v-Président du Bureau International et des Représentants des grands groupements coloniaux allemands: Deutsche Landwirtschafts Gesellschaft, Kolonial-Wirtschaftliches Komitee, Institut Colonial de Hambourg, etc., ont abouti récemment à la constitution définitive du Comité national allemand de l'Association. Ce Comité a pour Président M. le Prof. Engler, comme v-Président M. le Prof. Warburg et comme Secrétaire-Trésorier, M. le Dr. P. Hillmann, Administrateur de la Section coloniale de la Deutsche Landwirtschafts-Gesellschaft.

L'organisation d'un Comité de l'Association aux Indes orientales néerlandaises pourra probablement être réalisée, grâce au concours actif qu'à bien voulu nous apporter M. le Prof. Lowink, Directeur du Département de l'Agriculture des Indes Néerlandaises.

#### Nomination des Membres du Bureau International

Son Excellence M. le Prof. Nitti, de l'Université de Naples, Ministre de l'Agriculture, de l'industrie et du commerce du Royaume d'Italie;

M. le Colonel Prain, Directeur du Jardin botanique royal de Kew (Angleterre);

M. G. C. Dudgeon, Directeur de l'Agriculture de l'Egypte;

M. le Prof. Lowink, Directeur général du Département de l'Agriculture des Indes Néerlandaises (en remplacement de M. le Prof. Trejlb, décedé);

Ont été désignés comme v-Présidents du Bureau International.

Le Bureau International se félicite du concours précieux que ces hautes personnalités ont bien voulu apporter à l'oeuvre de l'Association, et leur en exprime ses remerciements.

#### Travaux de l'Association

Au cours de la réunion des Administrateurs qui s'est tenue en fin d'année pour l'approbation annuelle des Comptes de Trésorerie, quelques décisions importantes ont été prises relativement aux travaux de l'Association:

Ainsi qu'il avait bien voulu en assumer, la tâche M. le Prof. Dunstan a été prié de veiller à l'impression à Londres de son Rapport général sur l'état actuel de la culture du Coton, présenté par lui au Congrès international de Bruxelles, et à l'impression de l'ensemble des Rapports régionaux. Le Rapport général a été distribué, il y a quelques temps aux Membres de l'Association: le fascicule des Rapports régionaux va paraître prochainement.

Les enquêtes internationales sur:  
Les facteurs essentiels de l'Acclimatement du Bétail européen dans les pays chauds;

La Mair d'oeutre agricole dans les Colonies et les pays tropicaux;

L'atcoolisme dans les Colonies et les pays tropicaux;

Ont été maintenues à l'ordre du jour des travaux de l'Association. Quelques publications ont été déjà distribuées sur ces divers sujets, d'autres sont en préparation.

## CACAU, CAKULA E CHOCOLATE INIGUEZ

Vende-se em toda a parte

BOMBONS E NOUGAT DA FABRICA INIGUEZ

Kilo 1:500 réis

Os bombons da fabrica Iniguez levam a marca

Exigir pois esta marca

em todos os estabelecimentos



## CHOCOLATE — CAKULA

Novo producto reconstituente e valioso alimento adaptado a todos os organismos, como se prova com a analyse de garantia

Pacote de 500 grammas, 600 réis

## PARA LEVANTAR OU CONSERVAR AS FORÇAS

Vinho Nutritivo de Carne de Pedro Franco & C., Lisboa. Unico legalmente auctorizado pelos governos e auctoridades sanitarias de Portugal e Brazil e premiado com Medalhas d'Ouro em todas as exposições. Centenares dos principaes medicos garantem a sua efficacia na debilitade, na pobreza do sangue (anemia), na convalescença de todas as doencas e sempre que é preciso levantar as forças. E' muito usado ao lunch e ao toast pelas pessoas de constituição fraca e pelas robustas, que tem excesso de trabalho intellectual ou physico. Um calix d'este vinho representa um bom bife. A' venda nas pharmacias.

## Capas para a encadernação dos volumes do «OCCI- DENTE»

Em percalina com letras a ouro,  
encadernação de luxo

Na capas para todos os annos,  
eguaes na cor para collecções.

Capa 800 réis  
Capa e encadernação 1\$200